

Nodyn Canllaw Cynllunio  
Atodol

# Coed a Thirlunio



DYDDIAD: Gorffennaf 2016

***Nodiadau Canllawiau Cynllunio Atodol: Coed a Thirlunio (Gorffennaf 2016)***

**Cynnwys**

1.	Cyflwyniad	3
2.	Statws a Chyfnodau Paratoi	3
3.	Cefndir	3
4.	Polisi a Rheoliadau Cynllunio	4
5.	Canllawiau	5
6.	Dylunio	7
7.	Prosesau a Gwybodaeth	10
8.	Y Cam Adeiladu/Ôl-ofal	13
9.	Diogelu Statudol	15
10.	Cysylltiadau	16
Atodiad 1	Cynllunio ar gyfer Coed ar Safleoedd Datblygu - Diagram Llif	
Atodiad 2	Enghraifft o Gynllun Diogelu Coed	
Atodiad 3	Gwybodaeth Ychwanegol	

**Mae'r ddogfen hon hefyd ar gael yn Saesneg**

## **1. Cyflwyniad**

- 1.1 Mae'r Nodyn hwn yn un o gyfres o Nodiadau Canllawiau Cynllunio Atodol (CCA), sy'n ymhelaethu ar bolisiâu'r cynllun datblygu a materion eraill mewn ffordd glir a chryno gyda'r nod o wella dyluniad ac ansawdd datblygiadau newydd. Bwriad y Nodiadau yw cynnig canllawiau bras a fydd o gymorth i aelodau'r cyhoedd a swyddogion mewn trafodaethau cyn cyflwyno ceisiadau cynllunio ac o gymorth i swyddogion wrth drin ac aelodau wrth benderfynu ar geisiadau cynllunio.

## **2. Statws a Chyfnodau Paratoi**

- 2.1 Nid yw CCA y Cyngor yn rhan o'r cynllun datblygu a fabwysiadwyd. Mae Llywodraeth Cymru wedi cadarnhau, yn dilyn ymgynghoriad cyhoeddus a chymeradwyaeth ddilydol yr Awdurdod Cynllunio Lleol (ACLI), gellir trin y CCA fel ystyriaeth gynllunio berthnasol pan fydd ACLI, Arolygwyr Cynllunio a Llywodraeth Cymru yn penderfynu ar geisiadau cynllunio ac apeliadau. Cafodd y ddogfen CCA hon ei mabwysiadu'n ffurfiol gan Bwyllgor Cynllunio Cyngor Sir Ddinbych ar 27 Gorffennaf 2016.
- 2.2 Paratowyd y ddogfen hon yn unol â'r polisi cynllunio ym Mholisi Cynllunio Cymru (Argraffiad 8), Cynlluniau Datblygu Lleol Cymru (2015); a Nodiadau Cyngor Technegol Llywodraeth Cymru.

## **3. Cefndir**

- 3.1 Mae coed a gwrychoedd yn rhan bwysig o'n hamgylchedd ac wrth gyflenwi datblygu cynaliadwy, mae cadw a phlannu coed a gwrychoedd newydd yn hanfodol.

Mae coed yn cyfrannu'n sylweddol at amwynder y dirwedd a'r strydwedd, yn ychwanegu aeddfedrwydd at ddatblygiadau newydd, gwneud lleoedd yn fwy deniadol, ac yn helpu i leddfu'r amgylchedd adeiledig drwy wella golygfeydd dymunol, trwy dorri llinellau gweld a drwy sgrinio adeiladau hyll a golygfeydd annymunol. Gallant liniaru unrhyw effaith ar y dirwedd, yn enwedig o ran datblygiadau o fewn neu tu fewn i leoliadau gwarchoddedig

megis AHNE Bryniau Clwyd a Dyffryn Dyfrdwy a Thraphont Ddŵr Pontcysyllte a Safle Camlas Treftadaeth y Byd. Maent yn cyfrannu at ansawdd bywyd pobl ac ymdeimlad o les ac yn cynhyrchu ocsigen, yn storio carbon, rhyng-gipio ac yn amsugno glaw a thrwy hynny yn lleihau'r risg o lifogydd, yn amsugno llygryddion sy'n helpu i leihau'r achosion o salwch resbiradol, hidlo sŵn, darparu lloches a chysgod a darparu cynefin i fywyd gwyllt.

#### 4. Polisi a Rheoliadau Cynllunio

- 4.1 Mae Polisi Cynllunio Cymru yn ei gwneud yn glir bod "*Coed, coetiroedd a gwrychoedd yn bwysig iawn, fel cynefinoedd bywyd gwyllt ac o ran eu cyfraniad at gymeriad y dirwedd a harddwch. Maent hefyd yn chwarae rhan wrth fynd i'r afael â newid yn yr hinsawdd trwy ddal carbon ac maent yn gallu darparu ffynhonnell ynni cynaliadwy. Dylai awdurdodau cynllunio lleol geisio diogelu coed, grwpiau o goed ac ardaloedd o goetir lle mae ganddynt werth treftadaeth naturiol neu yn cyfrannu at gymeriad neu amwynder lleoliad penodol. Mae coetir hynafol a lled naturiol yn gynefinoedd anhepgor o werth bioamrywiaeth uchel y dylid eu gwarchod rhag datblygiad a fyddai'n arwain at ddifrod sylweddol* (Polisi Cynllunio Cymru Rhifyn 8, para 5.2.9).



- 4.2 Mae Nodyn Cyngor Technegol (TAN) 10: Gorchmynion Diogelu Coed 1997 yn rhoi cyngor mwy manwl i awdurdodau lleol ar wneud GDC a'r dull ar gyfer gwneud gwaith i ddiogelu coed.
- 4.3 Mae Polisi RD1 o Gynllun Datblygu Lleol (CDLI) Sir Ddinbych a fabwysiadwyd yn nodi'r gofyniad bod nodweddion tirwedd presennol yn cael eu hymgorffori mewn datblygiadau

newydd a bod tirlunio addas yn cael ei gynnwys ym mhob datblygiad newydd.

## 5. Canllawiau

5.1 Mae'r egwyddorion canlynol yn berthnasol:

### Cyffredinol

Ni fydd datblygiad a fyddai'n arwain at ddifrod a/neu dorri coed sylweddol yn amhriodol (hy coed BS 5837 Categori A a B) a gwrychoedd fel arfer yn cael eu caniatáu. Defnyddir amodau cynllunio a Gorchmynion Diogelu Coed i ddiogelu coed mewn achosion priodol.

Mae'r Safon Brydeinig yn darparu siart llif sy'n manylu ar y camau angenrheidiol i'w cymryd yn ystod pob cam o'r broses ddatblygu. Mae'r siart yn Atodiad 1 o'r Nodyn Canllawiau hwn.

Mae'r math a'r lefel o wybodaeth coedyddiaeth i'w chyflwyno gyda'ch cais (✓) a lle efallai y bydd angen gwybodaeth ychwanegol (\*) yn dibynnu ar faint a math y datblygiad arfaethedig. (Crynohir hyn yn y tabl isod).

i) Ar gyfer ceisiadau gan **ddeiliaid tai** (e.e. yr holl waith ar annedd sengl, ac eithrio adeiladu tŷ) dylai'r holl goed (coesynnau a lledaeniad canopi) a gwrychoedd ar y safle neu o fewn pellter dylanwadu gael eu plotio'n gywir ar gynllun bloc. Dylech gynnwys manylion pa goed sydd i'w cadw, eu tynnu a'u tocio.

ii) Ar gyfer **ceisiadau ar raddfa fach** (e.e. pedair annedd neu lai, arwynebedd llawr llai na 1000m<sup>2</sup>, neu geisiadau amlinellol llai na 0.5Ha) lle mae coed ar neu o fewn pellter dylanwadu i'r safle datblygu arfaethedig, bydd arolwg tir, arolwg coed BS 5837 a Chynllun Amddiffyn Coed yn ofynnol. Dylid cynnwys manylion pa goed sy'n cael eu cadw, eu codi a'u tocio.

iii) Ar gyfer ceisiadau **ar raddfa fawr** (e.e. pum annedd neu fwy, arwynebedd llawr mwy na 1000m<sup>2</sup>, neu geisiadau amlinellol o fwy na 0.5 Ha a gweithfeydd mwynau a chynigion datblygu gwastraff) lle mae coed ar neu o fewn pellter dylanwadu i'r safle datblygu arfaethedig, dylai arolwg tir, arolwg coed BS 5837, Cynllun Amddiffyn Coed, Asesiad

Goblygiadau Coedyddiaeth a Datganiad Dull Coedyddiaeth gael ei gyflwyno gyda'ch cais.

iv) Pan fo coed arwyddocaol (coed Categori A a B BS 5837) yn bresennol ar neu ger safleoedd ceisiadau graddfa bach a chan ddeiliaid tai gallai'r rhain gael eu heffeithio gan y datblygiad arfaethedig, efallai y bydd angen gwybodaeth ychwanegol, megis arolwg coed BS5837 ac Asesiad Goblygiadau Coedyddiaeth.

v) Bydd ymgynghorydd coedyddiaeth yn gallu rhoi cyngor pellach i chi ar y gofynion uchod.

5.2

	Deiliaid Tŷ Ceisiadau	Ceisiadau Graddfa Bach	Ceisiadau Graddfa Mawr
Coed a gwrychoedd wedi eu plotio ar Gynllun Bloc	✓	*	*
Arolwg Tir	*	✓	✓
Arolwg Coed BS 5837	*	✓	✓
Asesiad Goblygiadau Coedyddiaeth	*	*	✓
Cynllun Amddiffyn Coed	*	✓	✓
Datganiad Dull Coedyddiaeth (DDC)	*	*	✓

**Tabl 1:** Gwybodaeth Coedyddiaeth sy'n ofynnol yn ôl Graddfa Datblygu

## 6. Dylunio

6.1

Mae plannu coed newydd, gan gynnwys y dewis o rywogaethau, lleoliadau plannu ac anghenion cynnal a chadw yn y dyfodol ac integreiddio coed a gwrychoedd presennol o ansawdd da yn rhan annatod o'r broses ddylunio. Fel arfer, dylai stoc planhigion gynnwys rhywogaethau lleol cynhenid, a ddylai yn ddelfrydol eu tyfu yn lleol er mwyn sicrhau parhad y gronfa genynnau yn lleol a lleihau methiannau planhigion. Mae'n rhaid i ddatblygu gael ei gynllunio o amgylch coed a gwrychoedd arwyddocaol a lle y bo'n briodol, er mwyn cynyddu gorchudd coed gyda phlannu newydd, a thrwy hynny yn gwella amwynder lleol. Er enghraifft, nid yw coed a gwrychoedd sydd wedi eu plannu ers blynyddoedd, amwynder gweledol, a gwerth ecolegol neu hanesyddol yn cael eu disodli yn hawdd a dylid eu cadw a'u diogelu.

Lle bydd datblygiad yn arwain at golli coed a gwrychoedd, bydd plannu coed a gwrychoedd newydd o leiaf yr un rhif neu orchudd canopi i'r rhai a gollwyd fel arfer yn ofynnol i liniaru'r golled.



6.2

Lle mae gofod yn caniatáu, bydd yn ofynnol defnyddio coed canopi mawr er mwyn darparu strwythur i'r datblygiad a'r dirwedd o amgylch a strydwedd. Dylid plannu coed aeddfed i ddarparu sgrinio uniongyrchol a thirweddu pryd bynnag y bo modd. Ar safleoedd datblygu mawr, dylid ystyried defnyddio plannu strwythurol o flaen llaw er mwyn darparu sgrinio priodol.

6.3

Rhaid i ddylunio datblygiad sicrhau nad yw coed sy'n cael eu cadw a'u plannu yn achosi niwsans afresymol neu anghyfleustra. Ni fydd cynigion a fyddai'n arwain at goed sy'n achosi cysgodi gormodol neu yn rhy ddominyddol neu ormesol, a/ neu'n ymyrryd yn ormodol ar fannau amwynder preifat neu dros eiddo preswyl, fel arfer yn cael eu

caniatáu. Dylai disodli unrhyw goed sy'n cael eu codi gyda rhai o faint neu rywogaethau mwy priodol gael ei gynnwys mewn unrhyw gynigion tirweddu ar gyfer safle.

- 6.4 Dylai gwasanaethau cyfleustodau newydd gael eu lleoli'n ddigon pell oddi wrth goed presennol ac arfaethedig i atal difrod i'r coed trwy osod a chynnal a chadw, ac i osgoi difrod posibl i'r cyfarpar. Lle bo modd, dylai pob cyfarpar cyfleustod gael eu cludo a'u gosod "mewn coridorau." Lle mae'n rhaid i wasanaethau dan y ddaear gael eu lleoli o fewn ardaloedd diogelu gwreiddiau coed, dylid gosod a chynnal a chadw yn unol ag arfer gorau'r diwydiant, Cyd-Grŵp Cenedlaethol Cyfleustodau (NJUG) Cyfrol 4 (Gweler Atodiad 3). Dylai turio ymwithiol neu ddefnyddio rhawiau aer ar gyfer gosod gwasanaethau tanddaearol gael eu hystyried, gan y bydd y dulliau hyn yn cyfyngu ar ddifrod posibl i'r gwreiddiau.

## 6.5 Diogelu Coed

- 6.6 Mae'r math a'r lefel o ddiogelwch sy'n ofynnol ar gyfer coed a gedwir ac ar gyfer ardaloedd sydd i'w plannu yn dibynnu ar faint a math y datblygiad. Yn y mwyafrif helaeth o achosion, dylai coed cadw gael eu diogelu gan rwyll wedi'i weldio e.e Herras neu ffensys astellog agos. Mae manylion pellach i'w gweld yn BS5837.





- 6.7 Dylai'r Parth Gwahardd Adeiladu ar gyfer coed arwyddocaol hynafol, hen a/ neu hanesyddol (Coed Categori A3 BS 5837) fod yn seiliedig ar ardal gyda radiws sydd 15 gwaith diamedr coesyn y goeden (wedi'i fesur 1.5 metr o lefel y ddaear) neu ar bellter o 2 fetr y tu hwnt i ledaeniad corun, p'un bynnag yw'r mwyaf.

## 6.8 Plannu

- 6.9 Bydd angen plannu coed a gwrychoedd newydd, ymysg cynigion tirlunio eraill, ar safleoedd datblygu er mwyn gwella amwynder a lliniaru am golli unrhyw orchudd canopi o ganlyniad i dorri coed. Dylai datblygiadau ddarparu ar gyfer plannu coed ar hyd prif ffryntiadau a llwybrau mynediad. Ar gyfer datblygiad preswyl o ddeg eiddo neu fwy, bydd angen plannu coed rhodfa fel arfer ar brif lwybrau o fewn y safle a bydd angen plannu coed stryd unigol ar ffyrdd mewnol eraill. Lle nad oes modd lliniaru colli coed yn ddigonol drwy blannu coed newydd o fewn y cynllun, bydd y Cyngor yn disgwyl i ddatblygwyr ddarparu ar gyfer plannu coed newydd digonol oddi ar y safle, drwy ddefnyddio cytundebau Adran 106.



- 6.10 Dylai'r dewis o goed i'w plannu gymryd i ystyriaeth y gosodiad a dyluniad y safle, defnydd yn y dyfodol, pridd ac amodau hinsoddol, cymeriad tirwedd lleol ac amgylchoedd cydestunol a dylai digon o le gael ei gynllunio o fewn y cynllun er mwyn caniatáu coed i gyrraedd eu maint aeddfed.
- 6.11 Dylai coed a blannwyd fod o rywogaeth sydd ar aeddfedrwydd yn cyflawni maint a ffurf sy'n gydnaws â graddfa a strwythur y datblygiad.

- 6.12 Lle bwriedir plannu coed o fewn ardaloedd â wyneb caled (ee ardaloedd parcio a llwybrau troed) dylai maint y tyllau plannu fod yn ddigonol i ddarparu cyfaint digonol o bridd i gefnogi maint y goeden (coed) a blannwyd (Gellir dod o hyd i ragor o gyngor am gyfrolau gwreiddio coed o dan y teitlau wedi eu marcio â \* yn Atodiad 3).

## 7. Prosesau a Gwybodaeth

### 7.1 Y Cyfnod Arolwg

Ar gyfer y rhan fwyaf o fathau o geisiadau lle mae coed yn bresennol ar neu gerllaw safleoedd datblygu arfaethedig, bydd arolygon tir a choed yn ofynnol.

- 7.2 **Arolwg Tir** - cofnodi lleoliad pob coeden (gyda diamedr coesyn o 75mm neu fwy), gan gynnwys eu coesau a lledaenu canopi ac unrhyw lwyni arwyddocaol a gwrychoedd o fewn y safle a choed ar dir cyfagos sydd o fewn pellter dylanwadu i'r safle datblygu (cyfeiriwch at BS 5837 adran 4.1). Lle nad yw'r datblygiad yn amharu ar ardaloedd coediog, dim ond y coed ymyl sydd angen cael eu cofnodi. Mae coed o fewn pellter dylanwadu yn cynnwys y rhai ar neu o fewn pellter cyfartal i 12 gwaith eu diamedr coesyn (fesur 1.5m o lefel y ddaear), y rhai hynny lle mae'r canopiâu yn hongian uwchben y safle datblygu, a/neu'n taflu lefelau gormodol o gysgod ar yr eiddo preswyl a gerddi arfaethedig.

- 7.3 **Arolwg Coed** - nodi'r priodoleddau, ansawdd a gwerth yr holl goed ar y safle a'r rhai o fewn pellter dylanwadu e.e. cyfeirnod, rhywogaethau, uchder, coesyn diamedr, oedran, cyflwr, amcangyfrifir hyd oes, ac ati (cyfeiriwch at BS 5837 adran 4.4.2.5 a Thabl 1), y rhai a gynigir ar gyfer tynnu a chadw ac yn cynnwys amserlen waith a argymhellir. Dylai'r arolwg coed gael ei gynnal, yn annibynnol, ac yn ddelfrydol, cyn i gynigion dylunio gael eu llunio.

- 7.4 Efallai y bydd angen cynnal arolygon pellach hefyd lle mae nodweddion ar neu ger y safle yn ffafriol i rywogaethau a warchodir. Gall coed gynnwys safleoedd clwydo a bridio ar gyfer ystlumod, rhywogaeth Ewropeaidd a ddiogelir, ac adar, tra gall gwrychoedd a rhesi o goed ddarparu swyddogaeth coridor bywyd gwyllt pwysig. Cysylltwch ag Ecolegydd y Cyngor neu Gyfoeth Naturiol Cymru am gyngor ar y mater hwn.



- 7.5 Mae gwrychoedd brodorol yn cael eu gwarchod o dan Reoliadau Gwrychoedd 1997 a dylid eu hasesu i benderfynu a ydynt yn 'bwysig' o fewn ystyr y Rheoliadau. Ceir arweiniad pellach ar hyn yn y llyfryn canllawiau DETR a gyhoeddwyd "Rheoliadau Gwrychoedd 1997: Arweiniad i'r gyfraith ac arfer da".
- 7.6 **Y Cam Dylunio**
- 7.7 Dylai dylunio datblygu gymryd i ystyriaeth y cyfyngiadau a'r cyfleoedd a ddaw yn sgil coed ansawdd sy'n bodoli eisoes, coetiroedd a gwrychoedd a darparu gofod digonol ar gyfer plannu coed newydd.
- 7.8 Lle y bo'n briodol bydd y wybodaeth ganlynol yn ofynnol er mwyn asesu effaith y datblygiad arfaethedig ar goed a gwrychoedd:
- 7.9 **Asesu Goblygiadau Coedyddiaeth (AGC)** nodi a gwerthuso effeithiau uniongyrchol ac anuniongyrchol y datblygiad ar goed a rhoi cyngor ar fesurau lliniaru dilynol (e.e. mesurau peirianeg a diogelu coed arbennig a manylion ailblannu lle nad oes modd osgoi colli coeden). Dylai'r asesiad gynnwys data amserlen arolwg coed, cynllun arolwg coed, cynllun cadw/ torri coed, cynllun amddiffyn coed, a lle y bo angen cynigion ar gyfer plannu coed newydd, dadansoddi cysgod a Datganiadau Dull Coedyddiaeth dangosol.
- 7.10 **Cynllun Amddiffyn Coed (CAC)** - yn dynodi mesurau diogelu coed ac yn dangos:
- i) **Ardal Gwarchod Gwreiddiau** - ardal o amgylch coeden sydd yn arwydd o leiafswm maint gwreiddio (lledaeniad gwreiddiau a phridd) y mae'r goeden ei angen i oroesi ac y mae'n rhaid ei diogelu yn ystod y datblygiad. Mae hyn yn cael

ei bennu gan ddiamedr boncyff y goeden e.e. ar gyfer coed un coesyn mae'r diamedr (1.5 metr o lefel y ddaear) yn cael ei luosi gyda 12, ar gyfer coed categori A3 mae diamedr coesyn yn cael ei luosi gyda 15. Ar gyfer coed aml-goesyn dylid cyfeirio at BS 5837:2012 adran 4.6.1. a) a b). Yna mae'r ffigurau hyn yn cael eu trosi gan dyfwr coed i mewn i ardal (mewn m<sup>2</sup>) o gwmpas pob coeden, gan ystyried unrhyw gyfyngiadau ar dwf gwreiddiau fel sylfeini, ffyrdd, ac ati.

- ii) **Parth Eithrio Adeiladu (PEA)** - ardal o amgylch coed cadw y mae'n rhaid eu diogelu yn ystod datblygu, gan gynnwys newidiadau ar lefel y tir, dymchwel ac adeiladu. Mae hyn yn seiliedig ar Ardal Gwarchod Gwreiddiau coeden (mewn m<sup>2</sup>) a lledaenu canopi, gyda'r Parth Gwahardd Adeiladu yn ymestyn at ymyl canopi'r goeden neu Ardal Gwarchodaeth Gwreiddiau, yn dibynnu ar ba un bynnag yw'r mwyaf. Ar gyfer coed eithriadol hynafol, hen a hanesyddol arwyddocaol, bydd y Cyngor yn disgwyl i'r Parth Gwahardd Adeiladu gael ei gynyddu yn unol ag adran 6.7 o'r nodyn cyfarwyddyd hwn.



- 7.11 Dylai'r **Cynllun Amddiffyn Coed** hefyd ddangos yr holl goed, gwrychoedd a llwyni sylweddol mawr sydd i'w cadw a chael gwared arnynt, lleoliad ffensys diogelu a mesurau amddiffyn y tir, gan gynnwys manylebau, ac ardaloedd ar gyfer plannu coed arfaethedig (gweler Atodiad 2).

## 8. Y Cam Adeiladu/Ôl-ofal

8.1 Gall caniatâd cynllunio gynnwys amodau sy'n ymwneud â:

8.2 **Datganiad Dull Coedyddiaeth (AMS)** - pennu arferion gwaith sy'n ymwneud ag unrhyw weithrediadau sy'n agos at goed a gedwir a dylai gynnwys manylion y gwaith trin coed, mesurau diogelu coed, gwaith o fewn Ardaloedd Gwarchod Gwreiddiau coed a Pharthau Gwahardd Adeiladu, goruchwyliaeth coedyddiaeth, cynlluniau wrth gefn, tirlunio arfaethedig yn agos at goed a gedwir a manylion cyswllt.

8.3 **Gwaith ar Goed a Gwrychoedd** - yn unol â'r arolwg coed cymeradwy gwaith yn cael ei drefnu a'i gynnal yn unol â Safon Brydeinig 3998: 2010.



8.4 **Mesurau gwarchod coed a thirlunio meddal** - yn unol â'r cynllun diogelu coed, dylid gosod mesurau cyn bod yr holl waith datblygu (yn cynnwys dymchwel, stripio pridd a/ neu waith ail-graddio'r tir) yn dechrau. Bydd y math o ffensys diogelu coed a ddefnyddir yn dibynnu ar faint a math y datblygiad. Dylai mesurau diogelu gael eu harolygu yn dilyn gosod ac ar ôl hynny yn rheolaidd nes bod y datblygiad yn cael ei gwblhau'n foddhaol.

- 8.5 **Cynllun tirlunio** - yn egluro'r lleoliad, math a safonau ar gyfer y gwaith plannu a dylai gynnwys manyleb a chynllun plannu. Dylai'r fanyleb blannu gynnwys rhywogaethau planhigion, math o stoc a maint, yr angen am bolion/rhaffau dan y ddaear, tiwbiau dŵr/awyru, cysgodfeydd coed/gwarchodwyr cwningen/gwarchodwyr strimiwr, dimensiynau twll coed a pharatoi ac unrhyw ofynion ar gyfer gwellhad gwrteithiau/pridd.
- 8.6 **Cyfnod cynnal a chadw** - lle mae datblygiad yn cynnwys plannu coed, bydd angen amserlen cynnal a chadw am o leiaf pum mlynedd. Bydd yn ofynnol cynnal a chadw coed a blannwyd, yn cynnwys dyfrio, rheoli chwyn, gwirio ac addasu clymau coed yn rheolaidd a chael gwared ar bolion coed a rhwymau ar ôl 2- 3 blynedd er mwyn sicrhau eu bod wedi sefydlu'n llwyddiannus.
- 8.7 **Goruchwyliaeth coedyddiaeth** - archwiliadau rheolaidd gan dyfwr coed o:
- i) Mesurau amddiffyn coed a gwrychoedd (amddiffyn ffensys a thir).
  - ii) Gweithio o fewn Ardaloedd Gwarchod Gwreiddiau coed a/neu Barthau Gwahardd Adeiladu.

## 9. **Diogelu Statudol**

- 9.1 Gall coed ar neu ger datblygiad a safleoedd wedi'u neilltuo gael eu diogelu gan amodau cynllunio, neu am eu bod wedi eu lleoli o fewn Ardaloedd Cadwraeth neu oherwydd eu bod yn destun Gorchmynion Diogelu Coed, gyda'r tri yn cael ei gweinyddu gan y Cyngor. Mae gan yr holl goed mewn Ardaloedd Cadwraeth gyda diamedr coesyn o 75 mm neu fwy (yn mesur 1.5 metr o lefel y ddaear) yr un lefel o amddiffyniad â Gorchymyn Diogelu Coed. Mae'n drosedd, heb ganiatâd cynllunio, yn amodol ar rai eithriadau, i docio neu dorri coeden sydd wedi ei diogelu gan statws Gorchymyn Diogelu Coed neu Ardal Gadwraeth. Yn ogystal, mae gan Adnoddau Naturiol Cymru ddyletswydd statudol i reoleiddio torri coed trwy roi trwyddedau torri coed. Lle mae coed a gwrychoedd yn cynnwys rhywogaethau a warchodir (e.e. ystlumod, pathewod) mae gwaith a wneir ar goed angen trwydded hefyd gan Gyfoeth Naturiol Cymru.

- 9.2 Bydd y Cyngor yn ymarfer ei bwerau gorfodi lle nad yw datblygiad yn cael ei wneud yn unol â chynlluniau cymeradwy neu lle na chedwir at amodau cynllunio. Lle mae yna achosion o dorri Gorchmynion Diogelu Coed a/neu ddeddfwriaeth coed Ardal Gadwraeth yn digwydd, bydd y Cyngor fel arfer yn cychwyn achos erlyn, pan fydd coed a ddiogelir yn cael eu difrodi neu eu dinistrio.

## 10. Cysylltiadau

### Cysylltiadau:

Cyngor Sir Ddinbych	Cyngor Sir Ddinbych
Tîm Rheoli Datblygu	Cynllunio Strategol a Thai
Caledfryn	Caledfryn
Ffordd y Ffair	Ffordd y Ffair
Dinbych	Dinbych
LL16 3RJ	LL16 3RJ
Rhif ffôn: 01824 706727	Rhif ffôn: 01824 706916
E-bost: <a href="mailto:cynllunio@sirddinbych.gov.uk">cynllunio@sirddinbych.gov.uk</a>	E-bost: <a href="mailto:cdll@sirddinbych.gov.uk">cdll@sirddinbych.gov.uk</a>

### Cymdeithas Coedyddiaeth

The Malthouse,  
Stroud Green,  
Standish,  
Stonehouse,  
Swydd Gaerloyw  
G40 3DL

Ffôn: 0 1242 522152

E-bost: [admin@trees.org.uk](mailto:admin@trees.org.uk)

Gwe: [www.trees.org.uk](http://www.trees.org.uk)

### Cyfoeth Naturiol Cymru

Cyfoeth Naturiol Cymru  
d/o Canolfan Gofal Cwsmeriaid  
Tŷ Cambria  
29 Ffordd Casnewydd  
Caerdydd CF24 0TP

Ffôn: 0300 065 3000

E-bost:

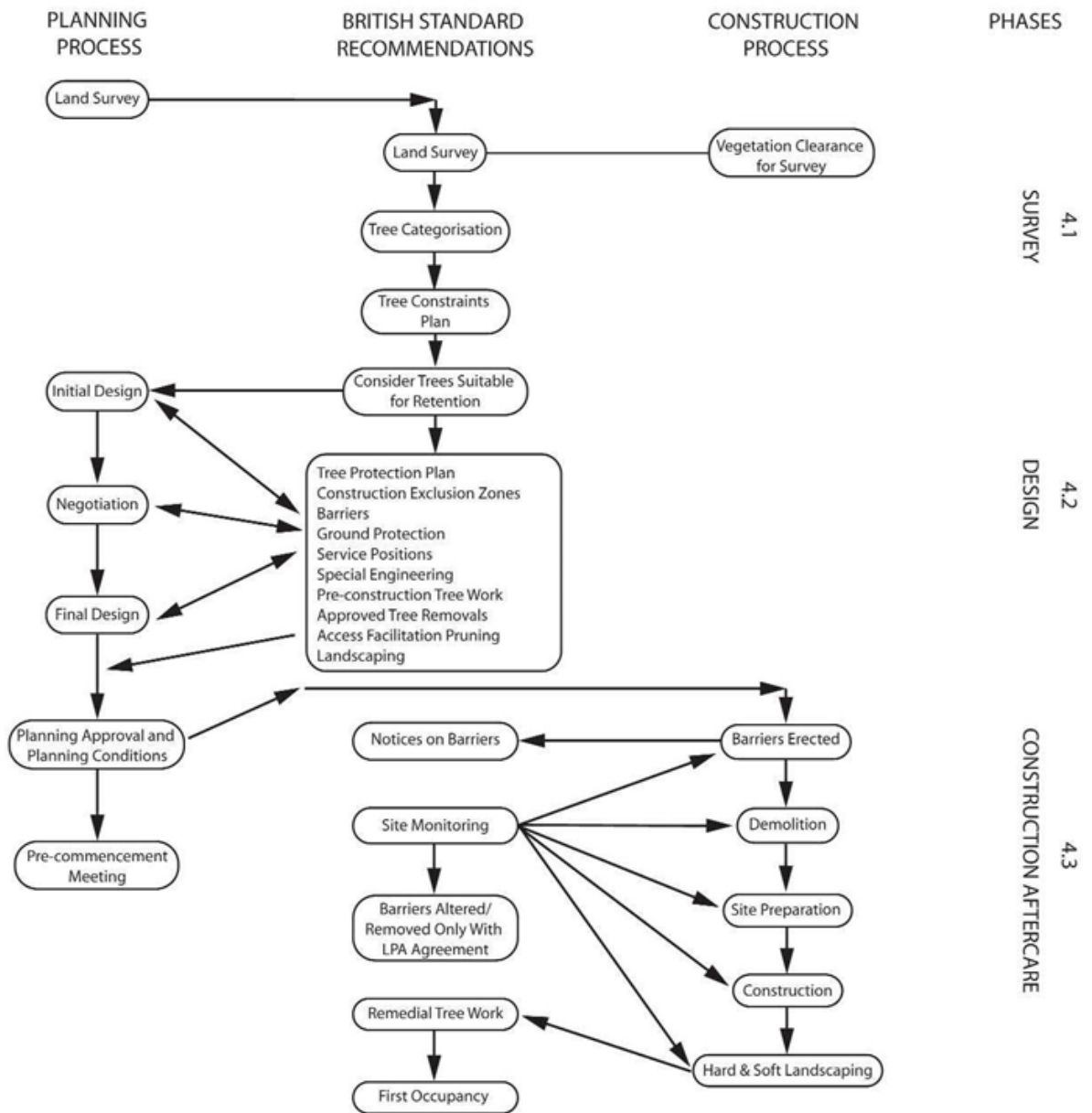
[enquiries@naturalresourceswales.gov.uk](mailto:enquiries@naturalresourceswales.gov.uk)

Cyngor ar goed ac yn cynhyrchu cyfeirlyfr blynyddol o dyfwyr coed Cymdeithas Coedyddiaeth cofrestredig

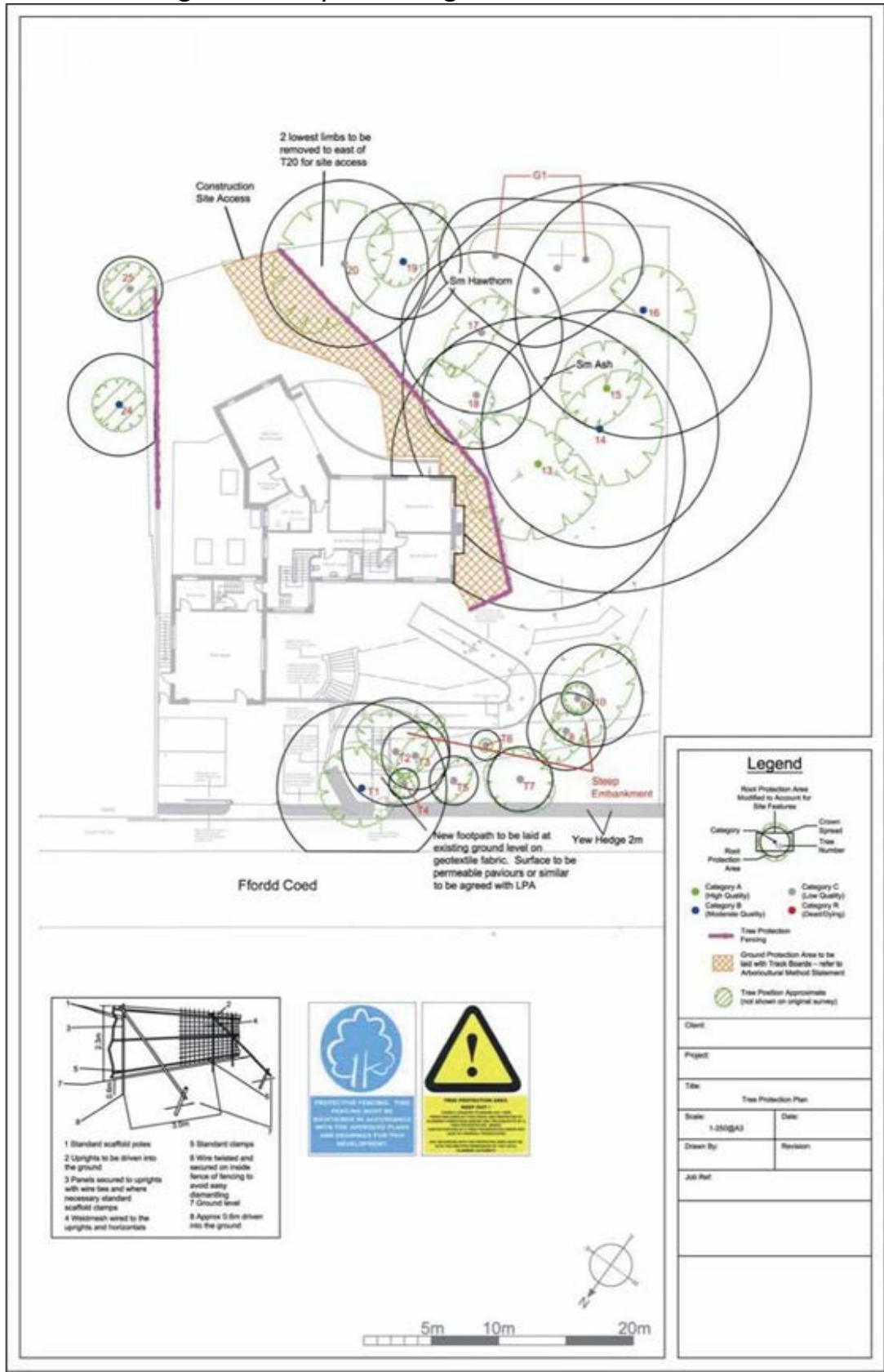
(Ymgynghorwyr Coed) a chontractwyr  
(Meddygon Coed).



## Atodiad 1: Cynllunio ar gyfer Coed ar Safleoedd Datblygu - Diagram Llif



# Atodiad 2 - Enghraifft o Gynllun Diogelu Coed



**Cydnabyddiaeth** Cafodd y Cynllun Amddiffyn Coed ei ddarparu gan Tree Solutions Arboricultural Consultancy

### Atodiad 3 - Gwybodaeth Ychwanegol

Mae'r nodiadau canllawiau a llyfrau Safonau Prydeinig canlynol yn cynnig canllawiau pellach ar ddatblygu a choed.

- Safonau Prydeinig 5837: (2012): Coed mewn perthynas â dylunio, dymchwel ac adeiladu - Argymhellion.
- Safon Brydeinig 1192: Rhan 4: (1984): Llundiau Adeiladu - Argymhellion ar gyfer Llundiau Tirlunio.
- Safon Brydeinig 3882 (2007): Manyleb ar gyfer Uwchbridd a gofynion ar gyfer defnydd.
- Safon Brydeinig 3936: (1992): Manyleb ar gyfer Stoc Planhigfa.
- Safon Brydeinig 3998 (2010) Gwaith Coed - Argymhellion
- Safonau Prydeinig 4043: (1989): Trawsblannu Coed Gwreiddbelen.
- Safonau Prydeinig 4428: (1989): Cod Ymarfer ar gyfer Gweithrediadau Tirlunio Cyffredinol.

Safonau Prydeinig ar gael o [www.bsi-global.com](http://www.bsi-global.com)

- Sefydliad Ymchwil Adeiladu (BRE) - Sylfeini Adeiladu Isel: Dylanwad coed ar Briddoedd Clai (1999). Ar gael o [www.brebookshop.com](http://www.brebookshop.com)
- Canllawiau Coed Hynafol Rhif 3: Coed a Datblygiad. Ar gael o [www.woodlandtrust.org.uk](http://www.woodlandtrust.org.uk)
- Adran yr Amgylchedd a thrafnidiaeth (DETR) - Rheoliadau Gwrychoedd 1997: Canllaw ar y Gyfraith ac Arfer Da. Ar gael o [www.hedgelink.org.uk](http://www.hedgelink.org.uk)
- Adran Cymunedau a Llywodraeth Leol (DCLG) Tree Roots in the Built Environment (2006). Ar gael gan y rhan fwyaf o siopau llyfrau.
- Cyd-Grŵp Cenedlaethol Cyfleustodau (NJUG) Cyfrol 4 - Canllawiau ar gyfer Cynllunio, Gosod a Chynnal a Chadw Offer Cyfleustodau sy'n Agos at Goed (2007). Ar gael o [www.njug.org.uk](http://www.njug.org.uk)
- Safonau Cyngor Adeiladu Tai Cenedlaethol (NHBC) - Adeiladu

Ger Coed: Pennod 4.2 (Diwygiedig 2003). Ar gael o [www.nhbc.co.uk](http://www.nhbc.co.uk) neu drwy ffonio: 0844 633 1000.

- \* Coed yn y Tirlun Trefol - Asesu Safleoedd, Dylunio a Gosod (Wiley) (2004). Ar gael o'r rhan fwyaf o siopau llyfrau.
- \* Up by Roots - Priddoedd Iach a Choed yn yr Amgylchedd Adeiledig (ISA) (2008). Ar gael o [www.isaarboriculture.org](http://www.isaarboriculture.org)